



ข้อมูลข่าวสารเพื่อสร้างการรับรู้สู่ชุมชน ครั้งที่ ๑๒ / ๒๕๖๕

ลำดับ	เรื่อง	หน่วยงาน	เอกสารประกอบ
มาตรการด้านการป้องกันและการให้ความช่วยเหลือจากการแพร่ระบาดของโรคติดเชื้อไวรัสโคโรนา 2019 (COVID-19)			
๑.	การเดินทางเข้าไทยในรูปแบบ TEST AND GO ที่ปรับมาตรการใหม่	กระทรวงการต่างประเทศ	อินโฟกราฟิก ๑ ชุด
๒.	เกณฑ์การเข้ารับผู้ป่วยเด็กติดเชื้อโควิด รักษาแบบแยกกักตัวที่บ้าน	กระทรวงสาธารณสุข	อินโฟกราฟิก ๑ ชุด
๓.	แนวทางการตรวจ ATK สำหรับผู้เดินทางในระบบ Test & Go	กระทรวงสาธารณสุข	อินโฟกราฟิก ๑ ชุด
มาตรการด้านการพัฒนาและเสริมสร้างศักยภาพทรัพยากรมนุษย์			
๔.	หากโดนละเมิดลิขสิทธิ์ต้องทำอะไร	กระทรวงยุติธรรม	อินโฟกราฟิก ๑ ชุด
มาตรการด้านการสร้างโอกาสและความเสมอภาคทางสังคม			
๕.	มุ่งมั่นแก้ไขปัญหาความยากจนแบบพุ่งเป้าด้วย TPMAP	กระทรวงมหาดไทย	อินโฟกราฟิก ๑ ชุด
มาตรการด้านการสร้างการเติบโตบนคุณภาพชีวิตที่เป็นมิตรต่อสิ่งแวดล้อม			
๖.	ไทย-เมียนมา ร่วมวิจัยพื้นที่ลุ่มแม่น้ำสาย-แม่น้ำรวก... แก้ปัญหาน้ำข้ามพรมแดน	สำนักนายกรัฐมนตรี	อินโฟกราฟิก ๑ ชุด

หมายเหตุ

๑. ข้อมูลดังกล่าวเป็นข้อมูลเพื่อการสร้างการรับรู้ที่มาจากทุกกระทรวงตามบันทึกข้อตกลงความร่วมมือการบูรณาการเสริมสร้างการรับรู้สู่ชุมชน จังหวัดสามารถหาข้อมูลเพิ่มเติมหรือขยายความข้อมูลที่ใช้อย่างเฉพาะพื้นที่ได้ตามความถูกต้องและเหมาะสม
๒. ให้จังหวัดนำข้อมูลเพื่อสร้างการรับรู้ตามแนวทางที่กำหนด ตามหนังสือกระทรวงมหาดไทย ด่วนที่สุด ที่ มท ๐๒๐๖.๒/ว๑๔๔๔ ลงวันที่ ๕ มีนาคม ๒๕๖๒ เรื่อง แนวทางการสร้างการรับรู้สู่ชุมชน
๓. จังหวัดสามารถดาวน์โหลดข้อมูลข่าวสารเพื่อสร้างการรับรู้สู่ชุมชนได้ที่ ช่องทางไลน์ (Line) กลุ่ม “ข้อมูลข่าวสารเพื่อสร้างการรับรู้” และเว็บไซต์กองสารนิเทศ สป. หัวข้อ “การสร้างการรับรู้สู่ชุมชน”

ข้อมูลข่าวสารเพื่อสร้างการรับรู้สู่ชุมชน
ครั้งที่ ๑๒ / ๒๕๖๕ วันที่ ๒๕ มีนาคม ๒๕๖๕

กระทรวง กระทรวงการต่างประเทศ

กรม / หน่วยงาน กรมการกงสุล

หน่วยงานเจ้าของเรื่อง กองคุ้มครองและดูแลผลประโยชน์คนไทยในต่างประเทศ

ช่องทางการติดต่อ โทร. ๐ ๒๕๗๒ ๘๔๔๒ ตลอด ๒๔ ชั่วโมง

๑) หัวข้อเรื่อง การเดินทางเข้าไทยในรูปแบบ TEST AND GO ที่ปรับมาตรการใหม่

๒) ข้อความสำหรับใช้ประชาสัมพันธ์

เรื่อง การเดินทางเข้าไทยในรูปแบบ TEST AND GO ที่ปรับมาตรการใหม่

การเดินทางเข้าประเทศไทยในรูปแบบ TEST AND GO ที่ปรับมาตรการใหม่ตั้งแต่วันที่ ๑ มีนาคม ๒๕๖๕ โดยผู้เดินทางต้องเป็นผู้ที่ได้รับวัคซีนครบตามหลักเกณฑ์ที่กระทรวงสาธารณสุขกำหนด และได้รับวัคซีนอย่างน้อย ๑๔ วันก่อนเดินทางจากทุกประเทศและพื้นที่ ซึ่งเอกสารประกอบการลงทะเบียน ได้แก่

๑. หนังสือเดินทาง

๒. เอกสารรับรองการฉีดวัคซีน

๒.๑ อายุ ๑๒-๑๗ ปี ได้รับวัคซีน ๑ เข็ม ถือว่าฉีดวัคซีนครบ

๒.๒ อายุต่ำกว่า ๑๘ ปี ที่ยังไม่ได้รับวัคซีนต้องลงทะเบียนและเดินทางพร้อมผู้ปกครอง

๓. หลักฐานการชำระเงินค่าโรงแรม SHA Extra+ / AQ จำนวน ๑ วัน (วันที่เดินทางมาถึง) และค่าตรวจ RT-PCR ๑ ครั้ง ชุดตรวจ ATK self-test ๑ ชุด และพาหนะรับส่งจากสนามบิน

๔. กรมธรรม์ประกันภัยที่ครอบคลุมค่ารักษาพยาบาลในวงเงินไม่น้อยกว่า ๒๐,๐๐๐ ดอลลาร์สหรัฐ

๔.๑ ผู้มีสัญชาติไทยไม่ต้องมีประกัน

๔.๒ ชาวต่างชาติสามารถใช้เอกสารประกันสังคม/เอกสารรับรองจากนายจ้างในไทยแทนได้

โดยสามารถดำเนินการตามขั้นตอน ดังนี้

๑. ลงทะเบียนบนระบบ Thailand Pass ที่ <https://tp.consular.go.th>

๒. ก่อนเข้าประเทศไทย ต้องตรวจหาเชื้อแบบ RT-PCR ผลตรวจภายใน ๗๒ ชั่วโมง ก่อนเดินทาง

๓. เมื่อเดินทางถึงประเทศไทย ต้องผ่านจุดตรวจและเดินทางไปยังโรงแรมด้วยพาหนะของโรงแรมในรูปแบบ sealed route (ดำเนินการโดยโรงแรม)

๔. ตรวจหาเชื้อแบบ RT-PCR ในวันแรกและรอผลตรวจที่โรงแรม

๕. ตรวจหาเชื้อด้วย ATK ในวันที่ ๕-๖ ที่เดินทางถึงประเทศไทยและรายงานผลตรวจ ผ่านช่องทางที่กระทรวงสาธารณสุขกำหนด

ทั้งนี้ หากประชาชนมีข้อสงสัย สามารถสอบถามเพิ่มเติมได้ที่ โทร. ๐ ๒๕๗๒ ๘๔๔๒ ตลอด ๒๔ ชั่วโมง

ณ วันที่ 27 กุมภาพันธ์ 2565



การเดินทางเข้าประเทศไทยในรูปแบบ TEST AND GO

(ปรับมาตรการใหม่ ตั้งแต่วันที่ 1 มีนาคม 2565)

หลักเกณฑ์

เป็นผู้ที่ได้รับวัคซีนครบตามหลักเกณฑ์ที่กระทรวงสาธารณสุขกำหนด*
เดินทางมาจากทุกประเทศ / พื้นที่

*เป็นวัคซีนที่ขึ้นทะเบียนกับ อย. หรือกระทรวงสาธารณสุขรับรอง
หรือ WHO รับรอง และได้รับอย่างน้อย 14 วัน ก่อนเดินทาง



เอกสารประกอบการลงทะเบียน

- 1 หนังสือเดินทาง
- 2 เอกสารรับรองการฉีดวัคซีน
 - อายุ 12-17 ปี ที่ได้รับวัคซีน 1 เข็ม
ถือว่าฉีดวัคซีนครบ
 - อายุต่ำกว่า 18 ปี ที่ยังไม่ได้รับวัคซีน
ต้องลงทะเบียนและเดินทางพร้อมผู้ปกครอง
- 3 หลักฐานการชำระเงินค่าธรรมเนียม SHA Extra+/AQ
จำนวน 1 วัน (วันที่เดินทางมาถึง) และค่าตรวจ
RT-PCR 1 ครั้ง ชุดตรวจ ATK self-test 1 ชุด
และพาชนะรับส่งจากสนามบิน
- 4 ธรรมเนียมประกันภัยที่ครอบคลุม
ค่ารักษาพยาบาลในวงเงินไม่น้อยกว่า
20,000 ดอลลาร์สหรัฐ
(ผู้มีสัญชาติไทยไม่ต้องมีประกัน
และชาวต่างชาติสามารถใช้เอกสาร
ประกันสังคมหรือเอกสารรับรอง
จากนายจ้าง / หน่วยงานในไทยแทนได้)

ขั้นตอน

- 1 ลงทะเบียนบนระบบ Thailand Pass
(ใช้เวลาพิจารณา 3 - 7 วัน)
- 2 ก่อนเข้าไทย ตรวจสอบเช็คแบบ RT-PCR โดยพล
การตรวจต้องออกภายใน 72 ชั่วโมงก่อนเดินทาง
(หากผลเป็นบวก ต้องแสดงใบรับรองแพทย์ที่ระบุว่า
ติดเชื้อโควิด-19 มาแล้วไม่น้อยกว่า 14 วัน
แต่ไม่เกิน 90 วัน ก่อนวันเดินทาง)
- 3 เมื่อเดินทางถึงไทย ผ่านจุดตรวจที่เกี่ยวข้อง
และเดินทางต่อไปยังโรงแรมด้วยพาชนะโรงแรม
ในรูปแบบ sealed route (ดำเนินการโดยโรงแรม)
- 4 ตรวจสอบเช็คแบบ RT-PCR ในวันแรก
- 5 และรอผลตรวจที่โรงแรม
ตรวจ ATK self-test ด้วยตนเองในวันที่ 5-6
และรายงานผลตรวจผ่านช่องทางที่
กระทรวงสาธารณสุขกำหนด

กรณีมีคำถามเพิ่มเติม โปรดติดต่อกรมการกงสุล โทร 02-572-8442 (24 ชั่วโมง)
หรืออีเมล testgo@consular.go.th และสามารถอ่าน FAQs (คำถามที่พบบ่อย)
บนเว็บไซต์ www.consular.mfa.go.th และ tp.consular.go.th

กรมการกงสุล
กระทรวงการต่างประเทศ



ข้อมูลข่าวสารเพื่อสร้างการรับรู้สู่ชุมชน
ครั้งที่ ๑๒ / ๒๕๖๕ วันที่ ๒๕ มีนาคม ๒๕๖๕

กระทรวง กระทรวงสาธารณสุข

กรม / หน่วยงาน กรมการแพทย์

หน่วยงานเจ้าของเรื่อง กรมการแพทย์

ช่องทางการติดต่อ โทร. ๐ ๒๕๕๐ ๑๔๐๑

๑) หัวข้อเรื่อง เกณฑ์การเข้ารับผู้ป่วยเด็กติดเชื้อโควิด รักษาแบบแยกกักตัวที่บ้าน

๒) ข้อความสำหรับใช้ประชาสัมพันธ์

เรื่อง เกณฑ์การเข้ารับผู้ป่วยเด็กติดเชื้อโควิด รักษาแบบแยกกักตัวที่บ้าน

กรมการแพทย์ เปิดเผยว่า แม้จะมีการแพร่ระบาดของเชื้อไวรัสโควิด-19 ที่เพิ่มจำนวนมากขึ้น แต่ความรุนแรงน้อยกว่าที่ผ่านมา การที่เด็กติดเชื้อมากขึ้นโดยอาจจะมีสาเหตุหลักมาจากเด็ก ๕ - ๑๑ ปี เพิ่งได้รับวัคซีนป้องกัน และมีการเปิดเรียนในบางโรงเรียน โดยตามปกติอาการของเด็กที่ติดเชื้อจะมีไข้ ประมาณ ๕ วัน แต่ต้องสังเกตอาการถึง ๑๐ วันและติดตามอาการต่อจนครบ ๑๔ วัน การรักษาในเด็กเหมือน การรักษาในผู้ใหญ่ จากการคุยกับผู้เชี่ยวชาญเด็กหลายรายพบว่า เชื้อโอมิครอนในเด็กส่วนใหญ่ไม่มีอาการ หรือมีอาการเล็กน้อยเหมือนเป็นไข้หวัด อาจจะต้องย้ำให้ผู้ปกครองเข้าใจเพื่อลดความกังวลได้ ช่วงอายุเด็ก ที่ติดโควิด-19 ที่พบบ่อย คือ ช่วงอายุ ๓-๑๑ ปี สำหรับกลุ่มที่มีอาการรุนแรงมักจะเป็นกลุ่มที่มีโรคประจำตัว เช่น โรคสมอง หัวใจ มะเร็ง หรือกลุ่ม ๗ โรคเรื้อรัง

สำหรับการเข้ารับการรักษาจะต้องผ่านการคัดกรองประเมินระดับความรุนแรงตามอาการของผู้ป่วย หากเด็กมีอาการไข้ไม่สูง ไม่มีโรคประจำตัวรุนแรง เด็กไม่ซึม รับประทานอาหารได้ มีผู้ดูแล และมีห้องน้ำแยก ป้องกันการกระจายของเชื้อ จะสามารถเข้ารับการรักษาในรูปแบบของ Home Isolation (HI) หรือรักษาที่บ้าน โดยมีทีมพยาบาลติดตามอาการอย่างน้อย วันละ ๑ ครั้ง มีการส่งเครื่องมือวัดไข้ เครื่องมือวัดออกซิเจน ยา ฤกษ์ยาระงับปวด อาหาร รวมทั้งของเล่นให้เด็กด้วย เด็กที่มีอาการเปลี่ยนแปลง เช่น ไข้สูงกว่า ๓๙ องศาเซลเซียส ภายใน ๒๔ ชั่วโมง ซึม ไม่รับประทานอาหาร หายใจเร็ว มีระดับออกซิเจนที่ปลายนิ้วน้อยกว่า ๙๖ % ให้รีบไปพบแพทย์โรงพยาบาลใกล้บ้าน

การรักษาแบบแยกกักตัวที่บ้าน สำหรับเด็กติดเชื้อโควิด-19 โดยกรณีเด็กติดเชื้อ แพทย์จะมีการพิจารณาอาการก่อนถึงรับเข้ารับรักษาแบบ Home Isolation ดังนี้ ๑) ผู้ป่วยที่ลงทะเบียนในระบบ ๑๓๓๐ ๒) ผู้ป่วยที่มารับการรักษาที่ ARI Clinic โดยแพทย์จะเป็นผู้พิจารณา และ ๓) ผู้ป่วยที่รับการรักษาตัวในโรงพยาบาล แล้วอาการดีขึ้น แต่ต้องติดตามอาการต่อเนื่องแบบแยกกักตัวที่บ้าน

เกณฑ์การเข้ารับผู้ป่วยเด็กสู่ Home Isolation โดยมีรายละเอียด ดังนี้ ๑) อายุเกิน ๑ ปี ๒) ไม่มีภาวะโรคอ้วน ๓) ใช้น้ำน้อยกว่า ๓๙ องศาเซลเซียส ๔) ไม่มีโรคประจำตัวที่เสี่ยง ๕) มีพื้นที่กักตัวแยก ห้องน้ำแยกจากผู้ไม่ติดเชื้อ ๖) มีผู้ดูแล และ ๗) อาศัยในเขตกรุงเทพฯ

ทั้งนี้ หากประชาชนมีข้อสงสัย สามารถสอบถามเพิ่มเติมได้ที่ โทร. ๐ ๒๕๕๐ ๑๔๐๑



การรักษาแบบแยกกักตัวที่บ้าน (Home Isolation) สำหรับเด็กติดเชื้อ COVID-19 สถาบันสุขภาพเด็กแห่งชาติมหาราชินี

กรณีเด็กติดเชื้อ COVID-19 แพทย์จะมีการพิจารณาอาการ ก่อนถึงรับเข้ารับรักษาแบบ Home Isolation สามารถติดต่อช่องทาง ดังนี้

1. ผู้ป่วยที่ลงทะเบียนในระบบ
1330

3. ผู้ป่วยที่รับการรักษาตัวใน รพ.
แล้วอาการดีขึ้น แต่ต้องติดตามอาการ
ต่อเนื่องแบบแยกกักตัวที่บ้าน



2. ผู้ป่วยที่มาใช้บริการรักษาที่ ARI Clinic
โดยแพทย์จะเป็นผู้พิจารณา

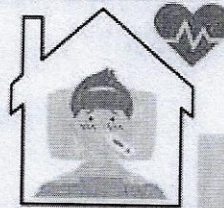
เกณฑ์การเข้ารับผู้ป่วยเด็ก สู่ Home - Isolation

อายุเกิน 1 ปี

น้ำหนักตัว/ความสูง < 160 ในเด็ก
(ไม่มีภาวะโรคอ้วน)

ไข้ < 39 องศาเซลเซียส
; อยู่ในดุลพินิจของแพทย์

ไม่มีโรคประจำตัวที่เสี่ยง เช่น
หอบหืด, โรคปอดเรื้อรัง, โรคหัวใจ,
ลมชักรุนแรง, สมองพิการ, ไตวาย,
มะเร็ง, ภูมิคุ้มกันบกพร่อง



มีพื้นที่กักตัวแยก
ห้องน้ำแยกจากผู้ไม่ติดเชื้อ

มีผู้ดูแล

อาศัยในเขต
กรุงเทพฯ



จะมีทีมแพทย์ และพยาบาล ประเมินสุขภาพเด็กและครอบครัวทุกวัน
ขอให้ผู้ปกครองให้ความร่วมมือรายงานผลสุขภาพเด็กและแยกกักตัวที่บ้าน



⚠️ แต่หากพบว่า เมื่อมีการติดตามอาการ
เด็กมีไข้สูงต่อเนื่อง, หายใจเร็ว*
หายใจลำบาก, และซึมลง
แพทย์จะพิจารณาให้เข้ารับการรักษา ที่ รพ.ต่อไป

ประเมินอัตราการหายใจเร็วของเด็ก*

เด็ก อายุ 0-2 เดือน > 60 ครั้ง/นาที
เด็ก อายุ 2-12 เดือน > 50 ครั้ง/นาที
เด็ก อายุ 1-5 ปี > 40 ครั้ง/นาที
เด็ก อายุ มากกว่า 5 ปี > 30 ครั้ง/นาที



สถาบันสุขภาพเด็กแห่งชาติมหาราชินี
กรมการแพทย์ กระทรวงสาธารณสุข

LINE



credit: ภาพประกอบนี้เป็นภาพ ลิขสิทธิ์เป็น
ของศูนย์ข่าวต่างประเทศ
Design: งานประชาสัมพันธ์โรงพยาบาล
Credit photos: www.komchad.com
www.pattana.or.th
www.froggle.com

ข้อมูลข่าวสารเพื่อสร้างการรับรู้สู่ชุมชน
ครั้งที่ ๑๒ / ๒๕๖๕ วันที่ ๒๕ มีนาคม ๒๕๖๕

กระทรวง กระทรวงสาธารณสุข
กรม / หน่วยงาน กรมควบคุมโรค
หน่วยงานเจ้าของเรื่อง กรมควบคุมโรค
ช่องทางการติดต่อ โทร. ๐ ๒๕๕๐ ๑๔๐๑

- ๑) หัวข้อเรื่อง แนวทางการตรวจ ATK สำหรับผู้เดินทางในระบบ Test & Go
- ๒) ข้อความสำหรับใช้ประชาสัมพันธ์

เรื่อง แนวทางการตรวจ ATK สำหรับผู้เดินทางในระบบ Test & Go

กระทรวงสาธารณสุข ชี้แจงแนวทางสำหรับผู้เดินทางจากต่างประเทศ เพื่อเข้ามาในประเทศไทยในระบบ Test & Go ตั้งแต่วันที่ ๑ มีนาคม ๒๕๖๕ เป็นต้นไป โดยมีหลักเกณฑ์ ดังนี้

๑. วันแรกของการเดินทางเข้ามาในประเทศไทย ต้องตรวจหาเชื้อโควิด ด้วยวิธี RT-PCR และรอผลตรวจที่โรงแรม

๒. วันที่ ๕ - ๖ ตรวจหาเชื้อโควิดด้วยวิธีตรวจแบบ ATK ด้วยตนเองและรายงานผลผ่านแอปพลิเคชัน “หมอชนะ” เพื่ออำนวยความสะดวกให้กับประชาชน และเจ้าหน้าที่ในการตรวจสอบ

ทั้งนี้ หากประชาชนมีข้อสงสัย สามารถสอบถามเพิ่มเติมได้ที่ โทร. ๐ ๒๕๕๐ ๑๔๐๑



Travelers entering Thailand
through the system "Test and Go"
since March 1st, 2022

Day 1 Test with RT-PCR and wait for the result at the hotel

Day 5-6 Self-test with ATK and report the result in the Mor-Chana application



Information as of March 1st, 2022 Source : Ministry of Public Health

ศูนย์ปฏิบัติการทางคลินิก โทร 1422



ผู้เดินทางจากต่างประเทศ
ในระบบ Test and Go
ตั้งแต่วันที่ 1 มีนาคม 2565

วันแรก ตรวจหาเชื้อ RT-PCR และรอผลตรวจที่โรงแรม

วันที่ 5-6 ตรวจ ATK ด้วยตนเองและรายงานผลผ่านแอปพลิเคชัน "หมอชนะ"



ข้อมูล ณ วันที่ 1 มีนาคม 2565 ที่มา : กระทรวงสาธารณสุข

ศูนย์ปฏิบัติการทางคลินิก โทร 1422

ข้อมูลข่าวสารเพื่อสร้างการรับรู้สู่ชุมชน
ครั้งที่ ๑๒ / ๒๕๖๕ วันที่ ๒๕ มีนาคม ๒๕๖๕

กระทรวง กระทรวงยุติธรรม

กรม / หน่วยงาน สำนักงานปลัดกระทรวงยุติธรรม

หน่วยงานเจ้าของเรื่อง กองกลาง สำนักงานปลัดกระทรวงยุติธรรม

ช่องทางการติดต่อ โทรสายด่วนยุติธรรม ๑๑๑๑ กด ๗๗ ฟรีตลอด ๒๔ ชั่วโมง

๑) หัวข้อเรื่อง หากโดนละเมิดลิขสิทธิ์ต้องทำอะไร

๒) ข้อความสำหรับใช้ประชาสัมพันธ์

เรื่อง หากโดนละเมิดลิขสิทธิ์ต้องทำอะไร

กระทรวงยุติธรรม โดยกรมทรัพย์สินทางปัญญา แนะนำประชาชนเกี่ยวกับการละเมิดลิขสิทธิ์ โดยการละเมิดลิขสิทธิ์ หมายถึง การนำผลงานของผู้อื่นมาใช้ เผยแพร่ ดัดแปลง ทำซ้ำ โดยผู้เป็นเจ้าของผลงาน ไม่อนุญาตหรือไม่ได้รับทราบ ปกติแล้วผลงานใดๆ อาทิ สิ่งประดิษฐ์ วรรณกรรม ศิลปกรรม ฯลฯ เป็นกรรมสิทธิ์ และลิขสิทธิ์ของผู้สร้างสรรค์โดยปริยาย การนำผลงานมาใช้อาจมีเงื่อนไขบางประการ เรียกว่า สัญญาอนุญาต ซึ่งกำหนดโดยเจ้าของผลงานหรือกำหนดตามกฎหมาย เมื่อไม่ทำตามเงื่อนไขจึงละเมิดลิขสิทธิ์

กรณีถูกละเมิดลิขสิทธิ์ควรดำเนินการร้องทุกข์ต่อเจ้าหน้าที่ตำรวจพร้อมหลักฐาน ดังนี้

๑. หลักฐานการสร้างสรรค์หรือหลักฐานแสดงความเป็นเจ้าของสิทธิ์
๒. ตัวอย่างสินค้าของแท้และตัวอย่างสินค้าที่เป็นของละเมิดลิขสิทธิ์
๓. ถ้าเจ้าของลิขสิทธิ์ไม่ได้มาเองต้องมีหนังสือมอบอำนาจเพื่อให้คนอื่นร้องทุกข์แทน
๔. สำเนาบัตรประชาชนหรือหนังสือรับรองนิติบุคคลของเจ้าของหรือผู้รับมอบอำนาจ

ทั้งนี้ ประชาชนสามารถขอรับคำปรึกษาด้านกฎหมาย บริการด้านงานยุติธรรมต่าง ๆ หรือสอบถามข้อมูลเพิ่มเติมได้ที่ โทรสายด่วนยุติธรรม ๑๑๑๑ กด ๗๗ ฟรีตลอด ๒๔ ชั่วโมง

หากโดนละเมิดลิขสิทธิ์ต้องทำอย่างไร

การละเมิดลิขสิทธิ์ หมายถึง การนำผลงานของผู้อื่นมาใช้ เผยแพร่ ดัดแปลง ทำซ้ำ โดยผู้เป็นเจ้าของผลงานไม่อนุญาตหรือไม่ได้รับทราบ ปกติแล้วผลงานใดๆ อาทิ สิ่งประดิษฐ์ วรรณกรรม ศิลปกรรม ฯลฯ เป็นกรรมสิทธิ์และลิขสิทธิ์ของผู้สร้างสรรค์ โดยปริยาย การนำผลงานมาใช้ อาจมีเงื่อนไขบางประการ เรียกว่า สัญญาอนุญาต ซึ่งกำหนด โดยเจ้าของผลงานหรือกำหนดตามกฎหมาย เมื่อไม่ทำตามเงื่อนไขจึงละเมิดลิขสิทธิ์

กรณีถูกละเมิดลิขสิทธิ์ควรดำเนินการร้องทุกข์ต่อเจ้าหน้าที่ตำรวจพร้อมหลักฐาน ดังนี้

1
หลักฐานการสร้างสรรค์
หรือหลักฐานแสดง
ความเป็นเจ้าของสิทธิ์



2
ตัวอย่างสินค้าของแท้
และตัวอย่างสินค้าที่เป็น
ของละเมิดลิขสิทธิ์



3

ถ้าเจ้าของลิขสิทธิ์ไม่ได้มาเอง
ต้องมีหนังสือมอบอำนาจ
เพื่อให้คนอื่นร้องทุกข์แทน

4
สำเนาบัตรประชาชน
หรือหนังสือรับรอง
นิติบุคคลของเจ้าของหรือ
ผู้รับมอบอำนาจ

ข้อมูลจาก : กรมทรัพย์สินทางปัญญา
จัดทำโดย กลุ่มงานประชาสัมพันธ์
กองกลาง สำนักงานปลัดกระทรวงยุติธรรม



ข้อมูลข่าวสารเพื่อสร้างการรับรู้สู่ชุมชน
ครั้งที่ ๑๒ / ๒๕๖๕ วันที่ ๒๕ มีนาคม ๒๕๖๕

กระทรวง กระทรวงมหาดไทย

กรม / หน่วยงาน สำนักงานปลัดกระทรวงมหาดไทย

หน่วยงานเจ้าของเรื่อง กองสารนิเทศ สำนักงานปลัดกระทรวงมหาดไทย

ช่องทางการติดต่อ โทรศูนย์ดำรงธรรม ๑๕๖๗ ฟรีตลอด ๒๔ ชั่วโมง

๑) หัวข้อเรื่อง มุ่งมั่นแก้ไขปัญหาความยากจนแบบพุ่งเป้าด้วย TPMAP

๒) ข้อความสำหรับใช้ประชาสัมพันธ์

เรื่อง มุ่งมั่นแก้ไขปัญหาความยากจนแบบพุ่งเป้าด้วย TPMAP

กระทรวงมหาดไทย มุ่งมั่นแก้ไขปัญหาความยากจนแบบพุ่งเป้าด้วย TPMAP เน้นแนวทางขับเคลื่อนการดำเนินงานศูนย์อำนวยการจัดความยากจนและพัฒนาคนทุกช่วงวัยอย่างยั่งยืนตามหลักปรัชญาของเศรษฐกิจพอเพียง (ศจพ.) ในระดับพื้นที่ โดยเน้นย้ำ “ความยากจน” คือ ความเดือดร้อนของประชาชนในทุกเรื่องที่ประชาชนไม่สามารถช่วยเหลือตนเองได้” ที่ผู้ว่าราชการจังหวัดและนายอำเภอต้องเป็นแม่ทัพแก้ไขทุกปัญหาความเดือดร้อนให้เกิดผลเป็นรูปธรรม พร้อมเปิดช่องทางสายด่วนศูนย์ดำรงธรรม ๑๕๖๗ เป็นช่องทางรับปัญหาความเดือดร้อนของ ศจพ. รวมถึงขับเคลื่อนในระดับพื้นที่ ทุกภูมิภาคของประเทศเพื่อให้เกิดความรับรู้เข้าใจในการดำเนินงานเป็นไปตามเป้าหมายของรัฐบาลที่จะ “ไม่ทิ้งใครไว้ข้างหลัง” และให้การแก้ไขปัญหาความเดือดร้อนของพี่น้องประชาชน

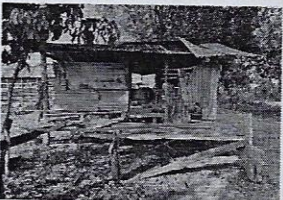
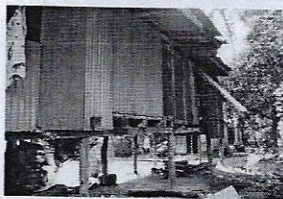
โดยให้ทุกจังหวัดใช้ข้อมูลจากระบบบริหารจัดการข้อมูลการพัฒนาคนแบบชี้เป้า (Thai People Map and Analytics Platform) หรือ TPMAP เป็นฐานข้อมูลในการขับเคลื่อน ผู้ว่าราชการจังหวัดเน้นย้ำการแก้ไขปัญหาความยากจนให้เสร็จสิ้นในระดับอำเภอ ซึ่งนายอำเภอต้องมีบทบาทสำคัญในการบูรณาการส่วนราชการและหน่วยงานที่เกี่ยวข้องในอำเภอแก้ไขปัญหาด้วยการนำแนวทางจากเมนูแก้จน 5 ด้าน จาก TPMAP ได้แก่ 1) สุขภาพ 2) ความเป็นอยู่ 3) การศึกษา 4) ด้านรายได้ และ 5) การเข้าถึงบริการภาครัฐ หากเป็นปัญหาที่แตกต่างจากแนวทางดังกล่าว ให้หน่วยงานแก้ไขตามอำนาจหน้าที่เป็นรายครัวเรือนต่อไป โดยแบ่งเป้าหมายการแก้ไขปัญหาเป็น 3 ระดับ ได้แก่ อยู่รอด พอเพียง และยั่งยืน

กำหนดแนวทางให้องค์กรปกครองส่วนท้องถิ่นช่วยเหลือประชาชนผ่านการจัดตั้งศูนย์ช่วยเหลือประชาชนขององค์กรปกครองส่วนท้องถิ่น เพื่ออำนวยความสะดวกแก่ประชาชน เป็นศูนย์ข้อมูลที่รวบรวมปัญหาความต้องการของประชาชนและประสานการดำเนินงานกับหน่วยงานที่เกี่ยวข้องในการให้ความช่วยเหลือประชาชนผู้ได้รับความเดือดร้อนด้านต่าง ๆ ได้แก่ ด้านสาธารณสุข ด้านการส่งเสริมและพัฒนาคุณภาพชีวิต ด้านการป้องกันและควบคุมโรคติดต่อ การช่วยเหลือเกษตรกรผู้มีรายได้น้อย รวมทั้งให้ทุกอำเภอจัดตั้งศูนย์ประสานงานช่วยเหลือประชาชน เพื่ออำนวยความสะดวก รวบรวมปัญหาความต้องการของประชาชน และประสานงานหน่วยงานที่เกี่ยวข้องให้ความช่วยเหลือ/แก้ไขปัญหาด้วยการบูรณาการทรัพยากรต่าง ๆ มาใช้ในการแก้ไขปัญหาด้วยความยากจน/ความเดือดร้อน ซึ่งเป็นการสนับสนุนการดำเนินงานศูนย์ช่วยเหลือประชาชนผู้เดือดร้อนขององค์กรปกครองส่วนท้องถิ่น

ทั้งนี้ หากประชาชนมีข้อสงสัย สามารถสอบถามเพิ่มเติมได้ที่ โทรศูนย์ดำรงธรรม ๑๕๖๗ ฟรีตลอด ๒๔ ชั่วโมง



รัฐบาล “ไม่ทิ้งใครไว้ข้างหลัง”
ทุกความเดือดร้อนของพี่น้องประชาชนบอกเรา



- ไม่มีชื่อในทะเบียนบ้าน
- ไม่มีบัตรประชาชน
- ลูกหลานติดยาเสพติด
- ติดหนี้ในระบบ
- ไม่มีน้ำประปา/ไฟฟ้าใช้
- ไม่มีบ้านอยู่อาศัย
- ไม่มีอาชีพ
- ไม่มีทุนการศึกษา
- ยากจน
- ความเดือดร้อนอื่น ๆ

แจ้งขอรับความช่วยเหลือได้ที่

1567

นายอำเภอ ปลัดอำเภอ
นายก อบต. นายกเทศมนตรี

ศูนย์ดำรงธรรม
โทรฟรี 24 ชั่วโมง

หรือ กำนัน ผู้ใหญ่บ้าน ในพื้นที่



ศูนย์อำนวยการขจัดความยากจนและพัฒนาคนทุกช่วงวัยอย่างยั่งยืน
ตามหลักปรัชญาของเศรษฐกิจพอเพียง (ศจพ.)

ข้อมูลข่าวสารเพื่อสร้างการรับรู้สู่ชุมชน
ครั้งที่ ๑๒ / ๒๕๖๕ วันที่ ๒๕ มีนาคม ๒๕๖๕

กระทรวง สำนักงานรัฐมนตรี

กรม / หน่วยงาน สำนักงานทรัพยากรน้ำแห่งชาติ

หน่วยงานเจ้าของเรื่อง สำนักงานทรัพยากรน้ำแห่งชาติ

ช่องทางการติดต่อ โทร. ๐ ๒๕๕๕ ๑๘๐๐ ต่อ ๑๐๖๖

๑) หัวข้อเรื่อง ไทย-เมียนมา ร่วมวิจัยพื้นที่ลุ่มแม่น้ำสาย-แม่น้ำรวก...แก้ปัญหาน้ำข้ามพรมแดน

๒) ข้อความสำหรับใช้ประชาสัมพันธ์

เรื่อง ไทย-เมียนมา ร่วมวิจัยพื้นที่ลุ่มแม่น้ำสาย-แม่น้ำรวก...แก้ปัญหาน้ำข้ามพรมแดน

สำนักงานทรัพยากรน้ำแห่งชาติ (สทนช.) มีความเคลื่อนไหวเกี่ยวกับ การจัดการทรัพยากรน้ำข้ามแดน สำนักงานทรัพยากรน้ำแห่งชาติ (สทนช.) ร่วมกับมหาวิทยาลัยแม่ฟ้าหลวง เปิดดำเนินงานวิจัยร่วมไทย-เมียนมา เพื่อมุ่งแก้ปัญหาหน้าท่วมน้ำแล้งในพื้นที่ลุ่มแม่น้ำสาย-แม่น้ำรวก ก่อนนำไปสู่การปฏิบัติเพื่อจัดการทรัพยากรน้ำ ระหว่างสองประเทศอย่างยั่งยืน โดยแม่น้ำสายและแม่น้ำรวก เป็นแม่น้ำระหว่างประเทศ และเป็นพรมแดน ระหว่างประเทศไทยและประเทศเมียนมา โดยมีต้นน้ำอยู่ที่ประเทศเมียนมา ไหลผ่านอำเภอแม่สาย ลงแม่น้ำโขง ที่บริเวณสามเหลี่ยมทองคำ อำเภอเชียงแสน จังหวัดเชียงราย ซึ่งปัจจุบันพื้นที่ตอนล่างของกลุ่มน้ำบริเวณ ตลาดสายลมจอย อำเภอแม่สาย จังหวัดเชียงราย ของประเทศไทย และตลาดท่าขี้เหล็ก จังหวัดท่าขี้เหล็ก ของประเทศเมียนมา ซึ่งได้รับผลกระทบจากน้ำท่วมฉับพลันในช่วงฤดูฝน ที่ส่งผลกระทบต่อชุมชนเมือง และเขตเศรษฐกิจ รวมถึงประสบกับปัญหาขาดแคลนน้ำเพื่อผลิตน้ำประปาและทำการเกษตรในช่วงหน้าแล้ง ส่งผลกระทบต่อความเป็นอยู่ของประชาชนโดยเฉพาะในพื้นที่ด้านล่างของกลุ่มน้ำของประเทศไทย

สทนช. ในฐานะหน่วยงานขับเคลื่อนนโยบายด้านน้ำ ได้ตระหนักและเล็งเห็นถึงความสำคัญของการแก้ไข ปัญหาดังกล่าว จึงร่วมกับมหาวิทยาลัยแม่ฟ้าหลวงดำเนินโครงการวิจัย “การประเมินร่วมของประเทศไทย และประเทศเมียนมา ด้านอุทกภัยและภัยแล้งเพื่อการจัดการทรัพยากรน้ำข้ามพรมแดน” โดยได้รับการสนับสนุน งบประมาณดำเนินการจากรัฐบาลสาธารณรัฐประชาชนจีนและกองทุนพิเศษภายใต้กรอบความร่วมมือ แม่โขง-ล้านช้าง ที่ให้การสนับสนุนทุนประมาณ เพื่อศึกษา วิจัย และจัดทำข้อเสนอแนะ วิธีการแก้ไข การบริหารจัดการน้ำท่วมและน้ำแล้งในลุ่มแม่น้ำสาย-แม่น้ำรวก ระหว่างสองประเทศ รวมถึงการพัฒนา เครื่องมือในการบริหารจัดการน้ำร่วมกัน

รัฐบาลไทยเล็งเห็นว่าข้อมูลปัญหาน้ำท่วมน้ำแล้ง แผนพัฒนาและการเตือนภัย รวมทั้งข้อเสนอแนะ ที่ได้จากโครงการวิจัยร่วมกันระหว่างประเทศไทยและเมียนมา จะเป็นพื้นฐานสำหรับการแก้ไขปัญหาน้ำท่วม น้ำแล้งในแม่น้ำระหว่างพรมแดนไทย-เมียนมาอย่างเป็นรูปธรรม และขยายความร่วมมือระหว่างสองประเทศ ในการบริหารจัดการทรัพยากรน้ำอย่างยั่งยืน เพื่อส่งเสริมพัฒนาเศรษฐกิจ สังคมและสิ่งแวดล้อมต่อไป

ทั้งนี้ หากประชาชนมีข้อสงสัย สามารถสอบถามข้อมูลเพิ่มเติมได้ที่ โทร. ๐ ๒๕๕๕ ๑๘๐๐ ต่อ ๑๐๖๖

Regional Consultation and final report
Assessment of Thailand and Myanmar on Flood and Drought Resilience for Disaster Preparedness

ไทย-เมียนมา

ร่วมวิจัยพื้นที่ลุ่มน้ำ สาย-รก

แก้ปัญหาน้ำท่วมพรมแดน

@NationalWaterCommand ONWRNews

:@ONWRNEWS : www.onwr.go.th

กรมการน้ำแห่งชาติ
DEPARTMENT OF THE NATIONAL WATER COMMAND
